

## Краткая инструкция по программе К6 Visonic для программирования Latch 5PMР Версия 1.2

*Внимательно прочитайте инструкцию до начала работы с программой и модулем.*

Клеммы: +12v, GND, Rx, Tx

+12v, GND – питание модуля –12В постоянного тока

Rx – прием данных с PowerMax

Tx - не используется

Клеммы: NO1/C1/NC1 ...NO5/C5/NC5 – релейные программируемые выходы

Клеммы: L1 ...L5 – транзисторные программируемые выходы

Центральный 5-ти штырьковый разъем необходим для подключения СОМ порту компьютера.

***Важно: если при включении питания на два правых штырька разъема была одета перемычка (поставляется в комплекте) в модуль загружаются заводские установки непрограммируемого модуля Latch 5PM (см. фото ниже)***



### Подключение

Подсоедините кабель с двумя проводами к PowerMax. Необходимо, чтобы 4-ое гнездо разъема (отмечено 1-ое) было надето на правый штырек разъема RS232 PowerMax (см. фото ниже)



Провод 4-ого гнезда разъема необходимо подключать к клемме GND модуля, а провод 2-ого гнезда к клемме Rx. Подключите питание к клеммам GND и +12V. Если внешнего питания нет, его можно взять с PowerMax (PGM и Zone). Снимите перемычку центрального разъема модуля, если будет выполняться программирование модуля. Подключите кабель для программирования к модулю и СОМ порту компьютера. После программирования отключите кабель.

## Установка программы

Файлы: K6\_Visonic.exe – программа конфигуратор, Visonic.cfg – файл редактирования текста конфигулятора. Два этих файла надо сохранить в одной папке. Четыре файла atl71.dll, MFC71.dll, msvcp71.dll, msucr71.dll необходимо скопировать в корневую папку Windows. Если при запуске программы K6\_Visonic.exe, появиться сообщение “ Не могу открыть СОМ порт” Откройте файл Visonic.cfg и измените номер СОМ порта (СОМ3 – заводская установка).

## Работа с программой

Выберите номер выхода – PGM1, 2, 3 или 4

Выберите закладку “Активация”

Выберите группу событий: “Тревога”, “Неисправность” и т.д.

Выберите событие для активации: Тревога зоны периметра, и т.д.

В правом окне выберите номер соответствующей зоны.

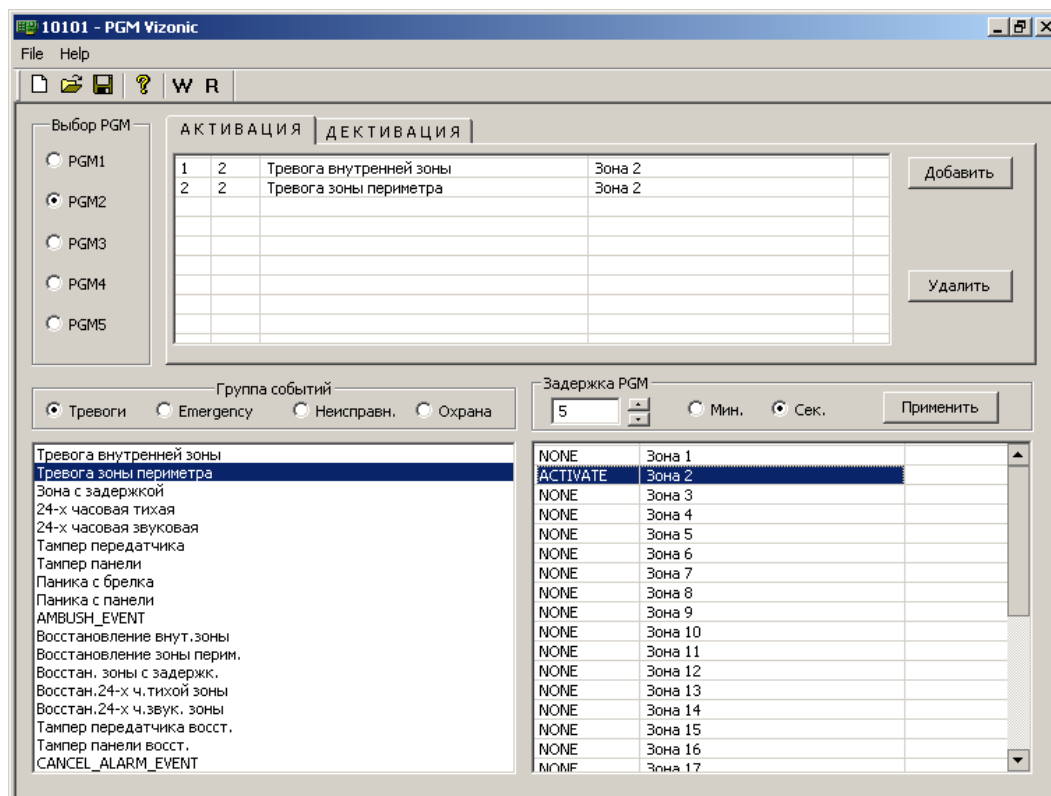
Нажмите клавишу “Добавить”. В верхнем окне появиться событие для активации

Выберите закладку “Деактивация”

Аналогично выберите событие для активации ИЛИ задайте число в поле “Задержка PGM”

Включите флажок “Мин.” или “Сек.”. Нажмите клавишу “Применить”

После занесения данных окно программы может иметь вид как на картинке ниже.



Для занесения данных в модуль нажмите клавишу “W”. Появиться строка загрузки. После завершения загрузки можно считать данные с модуля для этого необходимо нажать клавишу “R”. Данные конфигулятора можно сохранить в файл. Нажмите “File” и “Save”. Отсоедините кабель программирования от Latch 5PMP.

## Дополнения

Релейные и транзисторные выходы работают синхронно.

В данной версии программы отсутствуют сгруппированные события такие как “Все зоны” или “Все пользователи”, потому надо быть внимательным при занесении событий тревог по зонам или снятие/постановки пользователем (можно пропустить зоны).

Если файл Visonic.cfg будет удален, то при запуске программы K6\_Visonic.exe данный файл будет создан заново. Но некоторые обозначения в программе появятся на английском языке.

#### Комплект поставки

1. Модуль
2. Кабель для программирования с компьютера
3. Кабель для подключения модуля к PowerMax
4. Дискета с файлами для программирования и инструкция.